

# L'ÉCHO

du Collège de Lévis

Printemps 2013, volume XCII, no 2



*De 1917*



Création en 1916 par  
La Maison Caron et Frères  
de Montréal



Me Eusebe Belleau  
Premier président  
Ancien 1872-1880



Mgr Elias Roy  
Secrétaire-trésorier  
Ancien 1882-1889

*à 2013*

Une relance de l'Association des Anciens et Anciennes



Produit par :



FONDATION  
COLLÈGE DE LÉVIS

Le conseil d'administration de l'AAACL (de gauche à droite) :  
Pierre Bélanger, François Bilodeau, Nancy Goupil,  
François Boilard, Antoine Vachon et David Lehoux



Logo officiel depuis mai 2013  
Un retour à nos origines

# Les années passent pour quelques prêtres Anciens du Collège

Ils sont onze à célébrer un anniversaire important de leur parcours sacerdotal dont quatre comme professeurs au Collège de Lévis et un à l'École Apostolique.

## 70 ANS de sacerdoce (1943-2013)

✧ **Abbé Jacques Tessier, professeur**



Abbé Jacques  
Tessier

## 60 ANS de sacerdoce (1953-2013)

✧ **Abbé Robert Asselin, professeur**

✧ **Abbé Lauréat Gagnon, professeur**

## 50 ANS de sacerdoce (1963-2013)

✧ **Abbé Robert Croteau, professeur**

✧ **Abbé Jean Brassard**

✧ **Abbé Louis-André Tanguay**

✧ **Abbé Léandre Poirier**

✧ **Abbé Yvon Bouffard, p.m.e.**

✧ **Abbé Benoit Morin**

✧ **Abbé Marcel Mottard, École Apostolique**

## 40 ANS de sacerdoce (1973-2013)

✧ **Abbé Raynald Côté**

## L'abonnement à l'Écho du Collège de Lévis!

Le Collège de Lévis publie le journal L'Écho deux fois par année, au printemps et à l'automne avec la collaboration de la Fondation Collège de Lévis.

Nous accueillons avec plaisir tous les autres collaborateurs.

Port de retour garanti - Collège de Lévis

**Pour transmettre un texte ou une information, contactez Pierre Bélanger à la Fondation.**

**Téléphone :** 418 833-1249 poste 115

**Télécopieur :** 418 833-1974

**Courriel :** [fondation@collegedelevis.qc.ca](mailto:fondation@collegedelevis.qc.ca) ou [belpier8@gmail.com](mailto:belpier8@gmail.com)

**L'Équipe de l'Écho :** Pierre Bélanger, directeur du journal

**Collaborateur :** François Bilodeau

**Photographie :** Jean-Benoit Desjardins et Maryse Beaudoin

**Conception graphique et saisie de texte :** Denis Croteau et Claudiane Brousseau

Pour alléger la lecture du texte, le genre masculin a été retenu.

## Vous avez déménagé

Contactez la Fondation :

▷ 418 833-1249 poste 115

▷ [fondation@collegedelevis.qc.ca](mailto:fondation@collegedelevis.qc.ca)

## Un Ancien et une Ancienne publient

Jean Paré (1952-1955), journaliste chevronné, notamment comme rédacteur en chef du magazine L'Actualité pendant 25 ans et maintenant retraité a publié récemment Le Calepin d'Érasme, un livre condensé au maximum qui se veut un recueil de réflexions développées au fil de ses lectures et promenades. Il est intéressant de voir un ancien journaliste très critique envers les médias. Il s'attaque particulièrement à la qualité de la langue. Pour lui après la révolution tranquille, c'est le ratatinement tranquille. Et attendez de voir son opinion sur les événements au Québec récemment.



Jean Paré

Micheline Guay (1992-1994) vient de se lancer dans l'écriture avec un premier roman policier intitulé Joannie, au-delà du regard. C'est un rêve qu'elle caressait depuis quelques années, elle qui a toujours eu une prédilection pour les arts. Bravo à Micheline qui ose et qui aura sans doute intéressé les lecteurs. Pas de récits sanglants. Au contraire, on a le goût de poursuivre l'aventure.



Micheline Guay



## Maintenir la tradition d'un Collège de 160 ans

David Lehoux  
directeur général



En feuilletant les archives du Collège, on s'aperçoit que dès les débuts, le fondateur Monseigneur Déziel avait le goût de lancer un milieu d'enseignement unique répondant aux besoins de la société de l'époque. En 2013, devant la concurrence très forte entre les institutions et les nouveaux moyens de communication modernes, la direction n'a d'autres choix que de continuer à innover et motiver les jeunes afin qu'ils soient heureux de vivre chez nous et qu'ils soient préparés aux carrières de demain.

De nouveaux programmes sont constamment mis en place. Après le programme Concentration Football déjà annoncé pour septembre 2013 et le virage technologique avec la tablette électronique comme principal outil de travail pour les élèves de 1<sup>re</sup> et 2<sup>e</sup> secondaire du programme des Langues, les élèves éprouvant certaines difficultés en français et en ma-

thématiques ne seront pas oubliés avec le nouveau programme Défi-Réussite dès septembre 2013.

Ainsi, la future clientèle de la prochaine année, tournant autour de 925 élèves, sera une belle réussite dans un contexte de baisse démographique importante des 6 dernières années.

Quant au bâtiment, l'entretien se poursuit. La maçonnerie rénovée est avancée et le prochain défi sera la restauration de la toiture du CEP Alphonse-Levasseur au coût de 500 000 \$. N'oublions pas que la construction remonte à près de 40 ans.

C'est donc un Collège en mouvement qui poursuit sa route fièrement.

*David Lehoux  
Collégial 1988  
Directeur général*

## Le Conseil d'administration du Collège (2012-2013)



De gauche à droite : L'abbé Luc Paquet (vice-président), Yves Dumas (trésorier), Tom Lemieux (président), Clémence Poulin (administratrice), David Lehoux (directeur général du Collège de Lévis), Martine Gosselin (secrétaire), Nancy Boucher (administratrice), Éric Côté (administrateur), André Veilleux (administrateur) et Marie-Josée Boutin-Roy (administratrice)



## Section académique : de belles réalisations

### Les bourses d'études Maranda depuis 13 ans

Récemment, M. Jean Maranda, directeur des opérations chez Maranda Optométrie ainsi que Mme Danielle Desbiens, gérante de territoire chez Alcon Canada, remettaient un chèque de 600 \$ au Collège de Lévis. Cette somme a permis de récompenser deux élèves de 4<sup>e</sup> secondaire pour leur travail : Pierre-Alexandre Lessard qui a réussi la plus belle progression de la 1<sup>re</sup> à la 3<sup>e</sup> secondaire et Florence Cantin qui a obtenu la meilleure moyenne scolaire pendant les trois premières années du secondaire.

M. Jean Maranda, Mme Mélanie Champagne (directrice du 2<sup>e</sup> cycle), Mme Danielle Desbiens, et M. David Lehoux (directeur général) en compagnie des deux récipiendaires d'une bourse de 300\$ chacun, Florence Cantin et Pierre-Alexandre Lessard.



### La médaille de bronze du gouverneur général du Canada remise à Joëlle Breton



Le Collège de Lévis est fier d'honorer le rendement scolaire d'une élève qui a terminé ses études secondaires en juin 2012. À la suite de ses performances lors des deux dernières années au Collège et parce qu'elle a maintenu la meilleure moyenne générale, Joëlle Breton a reçu la Médaille de bronze du gouverneur général du Canada qui représente la plus prestigieuse distinction académique offerte dans les établissements d'enseignement secondaire du Canada. Joëlle a étudié dans le Programme d'éducation internationale (PÉI).

M. David Lehoux, directeur général du Collège de Lévis, Joëlle Breton, diplômée de 2012, et Mme Mélanie Champagne, directrice du 2<sup>e</sup> cycle.

### Voyage échange, aller-retour

Du 4 au 11 février, les élèves de 2<sup>e</sup> secondaire du programme des Langues ont été les hôtes d'un groupe de 38 élèves de 8<sup>e</sup> année (équivalent de 2<sup>e</sup> secondaire), en provenance de Canmore, Alberta, dans le cadre d'un voyage-échange exclusif. Cet échange linguistique et culturel a été l'occasion pour les élèves du Collège de Lévis de faire découvrir notre ville et ses attraits, de même que Québec et Montréal. De fait, plusieurs activités ont été vécues en ce sens : visite du musée de la civilisation, du parlement, de la basilique Notre-Dame et du biodôme à Montréal, pour ne nommer que celles-là.

À la fin d'avril, nos élèves se sont envolés pour une semaine dans la ville des Rocheuses. Une belle expérience pour tous aux niveaux de la langue, de la géographie et des relations humaines.





## Une belle distinction pour Florence Cantin

Une élève de 4<sup>e</sup> secondaire du Collège de Lévis, Florence Cantin, a remporté le 2<sup>e</sup> prix du concours de rédaction Éducaloi. Une bourse de 250 \$ lui a été remise. Son texte fut rédigé en décembre dernier dans le cadre d'un projet scolaire du cours d'Éthique et culture religieuse.

Le concours consistait à faire connaître aux élèves leurs droits et les traités qui les

composent. Après avoir étudié les lois du Québec, en plus de s'inspirer du contenu de la Convention relative aux droits de l'enfant, Florence Cantin devait s'imaginer dans le rôle de l'avocate d'un dénommé Jason, déclaré coupable d'homicide involontaire. Elle devait l'informer, par écrit, sur la possibilité qu'on lui impose une peine pour adulte ou non.



Florence Cantin

## Une jeune Ancienne fait preuve d'un beau talent



Audray Langevin

Bien qu'Audray Langevin ait terminé ses études au Collège de Lévis en 2011, nous sommes fiers de souligner, une fois de plus, son talent particulier pour l'écriture. En fait, la lettre ouverte qu'elle a rédigée à l'occasion de l'épreuve unique de français, langue d'enseignement de fin d'études

secondaires, est présentement publiée dans la section Web Pouvoir des mots du MELS. D'ailleurs, sa lettre a été sélectionnée par les membres du jury soucieux de publier quelques-uns des meilleurs textes et ainsi de promouvoir la langue française.

## Un spectacle à surveiller en 2014

Les auditions en chant, théâtre et en danse pour la 6<sup>e</sup> comédie musicale qui sera jouée au Collège au printemps 2014 ont eu lieu récemment. Des dizaines d'élèves ont assisté avec grand intérêt à l'annonce du directeur musical, Michel Aubert et de la responsable des chorégraphies, Martine Grenier, au sujet de la prochaine méga-production qui prendra place sur

la scène de l'auditorium de l'institution. « **Glee Club CDL** » sera jouée en français, une première pour ce spectacle musical très connu de tous les jeunes et les moins jeunes. Maryse Beaudoin travaillera à la coordination de l'événement et Claude Breton-Potvin signera la mise en scène.

## Section sportive : de belles réussites

### Une première pour une équipe de cheerleading du Collège de Lévis



Lors de la plus récente compétition de cheerleading, les Commandeurs du Collège de Lévis, catégorie benjamine Niveau 2, ont écrit une page de leur histoire dans ce sport interscolaire en se classant 4<sup>e</sup> sur les 18 équipes présentes. Cette équipe sera dorénavant classée au Niveau 1, une première en cheerleading au Collège de Lévis. Quelle belle progression depuis l'arrivée du programme Concentration en Cheerleading, en septembre 2009.

## Section sportive : de belles réussites (suite)

### Succès pour la classique de soccer intérieur scolaire à Rimouski

Récemment, plusieurs équipes de soccer du Collège de Lévis étaient au rendez-vous annuel à Rimouski dans le cadre d'un tournoi de soccer intérieur, un événement très populaire pour les élèves du secondaire. L'équipe juvénile masculine, division 2, a remporté la grande finale du tournoi. Pour leur part, les filles de l'équipe juvénile féminine, division 3, sont rentrées au Collège avec la bannière des finalistes de leur catégorie.



**Rangée du bas :** Alexis Gosselin, Maxime Nteziaremye, Jean-Bastien Normand, William Gervais-Damphousse.

**Rangée du haut :** Carl Pellerin-Poliquin (entraîneur), Antoine Lord, Kevin Shields, Mathieu Asselin, Charles Gervais et Marc-Antoine Côté-Ortiz (entraîneurs)

### L'équipe championne de basket-ball du Collège de Lévis

L'équipe de basket-ball juvénile masculin, division 2B, a connu beaucoup de succès dernièrement, en remportant les grands honneurs du tournoi de l'Association sportive des institutions privées (ASIP), en affrontant le Séminaire Saint-François en finale.



**Rangée du bas :** Mathieu Brochu, Simon Guay, Thomas Audet, Maxime Nteziaremye

**Rangée du haut :** Thomas-William Lebrun, Zacharie Vachon-Morin, William Pagé, Louis Laflamme, Maxime Gaboriaux, Anthony D'Amours

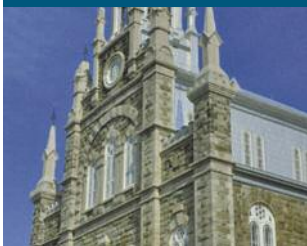
### La ligue LHPS remet le prix Mathieu-Darche à des élèves

En 2012-2013, la ligue de hockey préparatoire scolaire (LHPS) innove en soulignant le travail et les efforts d'élèves-athlètes qui participent aux activités de la ligue. Ce nouveau prix est remis aux élèves-athlètes qui ont fait preuve de détermination, de persévérance et de constance dans leurs études tout en adoptant une éthique de travail sans reproche lors des séances d'entraînement. Par le fait même, ces élèves s'avèrent des modèles en ce qui concerne la conciliation des études et du hockey.

Pour le Collège de Lévis, les récipiendaires de la 1<sup>re</sup> étape sont :

- ▶ Catégorie M13 : Gabriel Nolet
- ▶ Catégorie M15 : Division 1 : William Baribeault
- ▶ Catégorie M15 : Division 2 : Xavier Giguère
- ▶ Catégorie M17 : François Laflamme

**A**joutez-nous à vos amis et restez à l'affût des nouvelles du Collège de Lévis.



## FAITES UN DON À LA MÉMOIRE D'UN ÊTRE CHER

POURQUOI NE PAS DONNER UN SENS À LA PERTE D'UNE PERSONNE EN FAISANT UN DON À SA MÉMOIRE À LA FONDATION.

VOICI UNE BELLE FAÇON DE LUI RENDRE HOMMAGE PAR UN GESTE TOUT SIMPLE.

SI TEL EST VOTRE SOUHAIT, NOUS INFORMERONS LA FAMILLE DE VOTRE ATTENTION.

POUR FAIRE UN DON SÉCURISÉ EN LIGNE : [COLLEGEDELEVIS.QC.CA/FONDATION](http://COLLEGEDELEVIS.QC.CA/FONDATION)



**Guy Allard (1943-1949),**  
décédé le 22 mars 2013 à l'âge de 81 ans.



**Yves Bastien (1949-1954),**  
décédé le 17 novembre 2012 à l'âge de 77 ans.



**Richard Chabot, (1954-1959),**  
décédé le 11 novembre 2012 à l'âge de 73 ans.



**Abbé Luc Grenier (1945-1952),**  
décédé le 21 décembre 2012 à l'âge de 82 ans. Il avait été prêtre auxiliaire au Collège de Lévis de 1956 à 1961 comme professeur de français principalement.



**Père Gervais Labbé o.m.i. (1948-1950),**  
décédé le 7 janvier 2012 à l'âge de 81 ans.



**Robert Morin (1943-1952),**  
décédé le 18 novembre 2012 à l'âge de 83 ans.



**Thomas O'Grady (1943-1952),**  
décédé le 30 mars 2013 à l'âge de 83 ans.



**Rémi Morneau (1942-1951),**  
décédé le 24 novembre 2012 à l'âge de 83 ans.



**Fernand Patry (1938-1943),**  
décédé le 8 avril 2013 à l'âge de 87 ans. Père de Jean-François (1966-1973), Gilbert (1970-1977), Daniel (1968-1975) et Odette (1977-1978).



**Maurice Proulx (1936-1942),**  
décédé le 9 décembre 2012 à l'âge de 88 ans.



**Joseph E. L. Roy (1937-1942),**  
décédé le 29 novembre 2012 à l'âge de 89 ans. Il était le père de Louise (1972-1974) et France (1976-1978).



**Docteur Armand St-Onge (1942-1951),**  
décédé le 24 novembre 2012 à l'âge de 83 ans.



**Irenée Thibault, notaire (1953-1961),**  
décédé le 20 mars 2013 à l'âge de 73 ans. Il était le frère de l'abbé Georges Thibault (1948-1955) retraité à la Résidence Déziel.

## Version électronique

**Passez au vert!  
Passez en mode électronique!**

**Pour vous inscrire...**

[fondation@collegedelevis.qc.ca](mailto:fondation@collegedelevis.qc.ca)

**\* Dons planifiés  
\* Legs testamentaires  
418 833-1249 poste 115**





## NOUVELLES DES ANCIENS ET ANCIENNES

### Capitale nationale



**Me Françoise Mercure (1974-1976)**, ancienne de l'année 2006, avocate chez Cain Lamarre Casgrain Wells avocats, ex-présidente de la Chambre de commerce et de l'Office du tourisme de Québec a été nommée en novembre dernier présidente de la Commission de la Capitale nationale (CCNQ). Son mandat vise à ce que l'organisme reprenne sa place à Québec.

### Assemblée nationale



**Jean-François Provençal (1970-1973)**, a été nommé « sergent d'armes » de l'Assemblée Nationale du Québec tout en assumant ses fonctions actuelles de chef adjoint du protocole.

### Affaires



**Jean-Paul Gaumond (1955-1963)**, ex-président du conseil d'administration de la Caisse Desjardins de Bienville et maintenant 3<sup>e</sup> vice-président de la Caisse Desjardins de Lévis a été élu par acclamation au poste de représentant du CORE secteur Rive-Sud et Québec-Ouest. Cette instance du Conseil des représentants vise à être le porte-parole des Caisses auprès de la Fédération.

### Clergé



**L'abbé Michel Montminy (1952-1961)**, a été nommé chanoine du chapitre de Québec au cours de l'été 2012. Le chapitre est une institution ecclésiastique qui assure la prière quotidienne pour l'Église diocésaine.

### Sports

#### SOCCER



**Daniel Belleau (1986-1991)**, arbitre au soccer dans la région de Québec, a été assigné pour arbitrer la finale de la MLS (le Super Bowl du soccer en Californie) en décembre 2012. Depuis l'âge de 13 ans, il a franchi tous les niveaux de l'arbitrage et cette expérience sera un nouveau tremplin pour l'avenir.

#### BASKETBALL



**Marie-Pascale Nadeau (2001-2004)**, du Rouge et Or est devenue la deuxième joueuse de l'histoire de l'Université Laval à recevoir le titre de joueuse défensive par excellence de la ligue de basketball du Réseau du sport étudiant du Québec. Marie-Pascale étudie présentement en microbiologie à l'Université Laval.

#### Football



**Samuel Caron (2005-2010)**, quart-arrière et un produit des Commandeurs du Collège de Lévis (pendant cinq ans) s'alignera avec les Carabins de l'Université de Montréal à l'automne 2013. Ces dernières années, il a été un joueur pivot du CEGEP Lévis-Lauzon.

### Cinéma



**Fernand Dansereau (1942-1947)**, pionnier du cinéma et de la télévision au Québec a lancé dernièrement son dernier film, un documentaire intitulé « Le vieux âge et le rire ». À 84 ans, l'auteur explore les tourments reliés au 3<sup>e</sup> âge et la façon de vivre sereinement les dernières années d'existence.



## Honneur



**Jacques Desmeules (1950-1954)**, président du conseil La Survivance, compagnie mutuelle d'assurance-vie a été honoré le 12 avril 2013 lors du 25<sup>e</sup> Gala des Grands Québécois de la Chambre de Commerce de Québec dans le secteur de la santé. Avec quatre autres personnalités, on a voulu souligner son engagement, son dynamisme et ses réalisations au fil de sa carrière



**Étienne Lessard (1992-2000)**, courtier immobilier REMAX, est devenu gagnant provincial REMAX pour la deuxième année consécutive. Il a eu le plus grand nombre de transactions annuelles dans la province en 2012.



Louis Fournier et Yvan Pelletier

**Yvan Pelletier (1988-1993)**, propriétaire de Couvre-Planchers Pelletier, Ancien de l'année 2005 et grand donateur de la Fondation Collège de Lévis, est devenu le premier lauréat des Grandes Distinctions Desjardins 2013. Il a été honoré dans la catégorie Commandeur qui honore sa contribution au développement de la région. Le prix lui a été remis par M. Louis Fournier également Ancien élève au Collège de Lévis (1982-1985), directeur général, du Centre financier aux entreprises Desjardins Lévis-Lotbinière-Bellechasse et membre du CA de la Fondation Collège de Lévis.



**André C Côté (1957-1966)**, Ancien de l'année 1996 et ancien commissaire au lobbying a reçu des mains du Président de l'Assemblée nationale les insignes de Chevalier de l'Ordre de la Pléiade au nom de l'Assemblée parlementaire de la francophonie. L'Ordre de la Pléiade veille à reconnaître le mérite de personnalités qui se sont distinguées en servant les idéaux de l'Assemblée parlementaire de la Francophonie.



Martin Dubé et Mathieu Benoit

**Martin Dubé (1991-1996), et Mathieu Benoit (1991-1996)**, associés dans l'entreprise Arcane Technologies se sont mérité le prix « Jeune entreprise innovante » lors du gala des Fidéides tenue le 14 mars 2013. Cet événement d'affaires récompense les entreprises qui se sont démarquées au cours de l'année par leurs performances d'affaires exceptionnelles.



**Jean-Yves Goulet (1968-1971)**, co-propriétaire de la Ferme Goulaise Inc à Saint-Bernard a participé en 2012 au concours de l'Ordre national du mérite agricole et a décroché le troisième rang national, catégorie Or en plus d'être le gagnant national pour la formation agricole de la relève.



**Christian Lacasse (1977-1978)**, ex-président de l'UPA et propriétaire de la Ferme Christian Lacasse inc de St-Vallier, Bellechasse, a obtenu le deuxième rang dans la catégorie Or des lauréats régionaux Chaudière-Appalaches lors de ce même concours.

## Implication sociale



Monique Chagnon et Claude Bouchard

**Claude Bouchard (1952-1958)**, professeur et chercheur émérite à l'Université Laval pendant 35 ans puis directeur d'un centre de recherche à la Louisiana State University System pendant 11 ans, a créé un fonds de bourses d'excellence visant la promotion de la recherche en kinésiologie à l'Université Laval. Il a posé ce geste en union avec sa conjointe Monique Chagnon et tous deux ont voulu ainsi laisser un héritage qui correspond à leurs valeurs.

## Affaires



**Philippe Bégin (1984-1989)**, président de la compagnie Étiquettes PDF inc, a lancé en 2012 cette nouvelle entreprise de Montmagny qui fabrique des étiquettes selon un procédé appelé IML avec des investissements estimés à 2,4 millions. Son expérience de 15 ans chez IPL à St-Damien lui sert maintenant et avec une dizaine de travailleurs, il s'affaire au développement tout en dirigeant les Presses du Fleuve également à Montmagny.

## Musique



**Guillaume Bouchard (1989-1995)**, contrebassiste de jazz poursuit avec succès sa carrière depuis 1995 et ce, au Canada comme aux États-Unis et la France au sein d'un quatuor. On peut retrouver ses plus récents succès avec Bleu et Blanc (2011) et Hivers Jazz (2012).

# Une autre étape, le 160<sup>e</sup> anniversaire



En mai 2003, le Collège de Lévis a célébré dignement son 150<sup>e</sup> anniversaire de fondation. Le slogan lancé pour l'occasion était 150 ans et tant d'avenir. Dès lors, on sentait que le Collège était sur une lancée très motivante. Aujourd'hui en mai 2013, un autre parcours de 10 ans est à souligner et plusieurs événements ont marqué le dynamisme du milieu collégial.

## Retenons quelques jalons au fil de la décennie

2003

- Robert Blanchette, nouveau directeur général entreprend son mandat.
- Le 18 mai, c'est journée de retrouvailles au Collège où plus de 1 000 personnes se sont donné rendez-vous pour un retour marquant.



Robert  
Blanchette

2004

- La Caisse pop souligne ses 60 ans et un actif de 10 millions.
- On souligne le premier groupe de diplômés au PEI au Secondaire.

2005

- Les Commandeurs au football prennent leur envol.
- Pierre Bélanger prend sa retraite à la Caisse après 35 ans de service.
- Un nouveau directeur général, David Lehoux succède à Robert Blanchette.
- Une nouvelle garde-robe pour les élèves s'impose. Après le surtout, le blazer, les jeans, c'est une nouvelle image qui refait l'unité étudiante.
- La Fondation lance une vaste campagne de financement (2005-2010) en vue de la réalisation de nouveaux projets (3 281 000 \$ amassés).



David Lehoux





2006

- Réalisation de la fresque Desjardins sur le mur extérieur Ouest du CEP.



2007

- Le Centre d'éducation physique porte désormais le nom de « CEP Alphonse-Levasseur » à l'occasion du 30<sup>e</sup> de fondation, lors d'une grande fête tenue le 9 novembre.



- Le Campus de l'UQAR quitte le Collège.
- Présentation de « Don Juan », troisième comédie musicale de l'ère moderne.



2008

- Le Centre de réadaptation en déficience intellectuelle de Chaudières-Appalaches (CRDICA) s'établit au Collège tout comme le ministère de la Culture et des Communications.
- Première édition de l'École des Saveurs avec Martin Dubé sous la présidence d'honneur du peintre Vladimir Horik.



Martin Dubé

2009

- Quatrième comédie musicale en novembre : les dix commandements.
- Inauguration de la Médiathèque le 11 mai : bibliothèque, parc informatique et service audiovisuel.
- Football juvénile BB : premier Bol d'or de l'histoire, gagné le 14 novembre.
- Fusion de la Caisse du Collège avec la Caisse de Bienville.



2010

- Nouvelle signature pour le Collège : LE SAVOIR, PASSION INCLUSE.
- Lancement de la ligue de hockey préparatoire scolaire (LHPS).

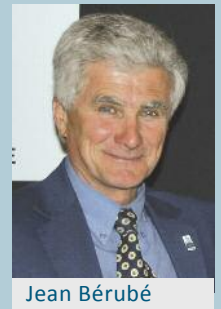
2011

- Le 12 mai, dévoilement du Panthéon des Sports au CEP Alphonse-Levasseur.



2012

- Cinquième comédie musicale : Le Big Bazar.
- Le 14 juin, 20<sup>e</sup> édition du tournoi de golf de la Fondation. Le Fonds Jean-Bérubé pour le développement du sport est créé et récolte 100 000 \$.



Jean Bérubé

2013

- Le volet Réussite s'ajoute aux disciplines du programme Défi-Passions et le Football s'intègre dans l'offre de services du Programme Concentrations.

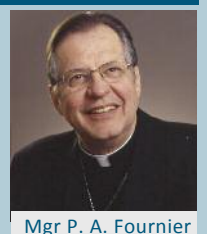
## Pendant ces 10 ans (2003-2013)

### 16 anciens membres du personnel sont décédés :

- |                               |                              |
|-------------------------------|------------------------------|
| • 2003 Abbé Jean-Marc Bolduc  | • 2005 M. Richard Leclerc    |
| • 2003 Abbé Fernand Proulx    | • 2007 M. Jacques Dupuis     |
| • 2004 M. Gérard Dionne       | • 2009 Mgr Eugène Marcoux    |
| • 2004 Abbé Fernando Beaudoin | • 2011 Abbé Paul-Aimé Roy    |
| • 2004 Mme Annie Chamberland  | • 2011 Abbé Jean-Yves Gagnon |
| • 2005 M. Gilles Gagnon       | • 2011 Abbé Gilles Boily     |
| • 2005 Abbé Fernand Girard    | • 2012 Abbé Napoléon Gagné   |
| • 2005 Abbé Réal Fortin       | • 2012 M. Renaud Prince      |

### Deux nouveaux évêques s'ajoutent aux 10 autres depuis la fondation en 1853 :

- Monseigneur Pierre-André Fournier en 2005, d'abord évêque auxiliaire à Québec puis archevêque de Rimouski.
- Monseigneur Christian Blouin en 2007 comme évêque en Papouasie et Nouvelle-Guinée.



Mgr P. A. Fournier



# Une relance de votre Association

Depuis 2007, l'Association des Anciens et Anciennes du Collège de Lévis tout en maintenant son existence, s'est faite silencieuse. La relève ne se bousculait pas au portillon et les derniers piliers étaient essouffés et un peu las de maintenir l'Association à bout de bras. Revenons un peu en arrière.

## Un peu d'histoire

C'est après 65 ans d'existence que le Collège de Lévis a voulu se donner une structure solide qui allait permettre de garder le contact avec les Anciens. Avant 1917, les relations entre le Collège et les Anciens étaient plutôt rares, sauf quelques réunions de classes organisées sporadiquement et les activités du 50<sup>e</sup> en 1903. Un projet de rassemblement prend naissance en 1915 et les anciens élèves aux quatre coins du pays et même au-delà sont invités à se regrouper le 10 mai 1917. Déjà un logo est créé comme vous pouvez le constater en page couverture. La devise était « Unum corpus, multi sumus ». Traduction libre : à « Nous sommes plusieurs mais un seul groupe ». En 2013, la même devise s'impose avec le blazon du Collège presque centenaire.

L'appel est entendu avec enthousiasme et dans le groupe on reconnaît des personnalités religieuses, juridiques, politiques et d'affaires. Citons deux patrons d'honneur, Monseigneur Paul-Eugène Roy, évêque auxiliaire à Québec et Lomer Guoin, premier ministre du Québec, tous deux Anciens du Collège. Ajoutons l'honorable Adélarde Turgeon, président du Conseil législatif, le docteur Alfred Roy, député de Lévis et l'historien Pierre-Georges

Roy. On sent la fierté et l'attachement à leur Alma Mater chez ces Anciens. L'avocat Eusèbe Belleau et l'abbé Élias Roy, jeune prêtre au Collège seront les maîtres d'oeuvre de la nouvelle association comme président et secrétaire.

Depuis presque cent ans, l'Association a toujours voulu rassembler les Anciens et plus tard les Anciennes lors de conventums, soupers annuels et surtout au moment des grands anniversaires et des levées de fonds pour de nouvelles constructions. Entre-temps, la Fondation a pris le relais pour la collecte de fonds et permis de rassembler des centaines d'Anciens élèves lors d'activités populaires comme le Tournoi de Golf et L'École des saveurs. De plus, un lien indéfectible a été créé avec le journal l'Écho du Collège de Lévis depuis 1921 soit 92 ans sans interruption. Depuis 1963, plusieurs Anciens ont été nommés Anciens de l'année jusqu'en 2007. Depuis, l'Association est silencieuse. En 2013, n'est-ce pas le moment d'une relance pour de nouvelles activités appuyées par les médias sociaux comme Facebook ou simplement le courriel? Déjà plusieurs Anciens ou Anciennes nous communiquent leur désir de revivre des activités comme les conventums, les 5 à 7 générationnels ou d'autres activités. Soyons fiers d'être membres de ce Collège de 160 ans. Nous attendons avec plaisir vos suggestions pour cette relance et même votre implication personnelle. Ce sera apprécié.

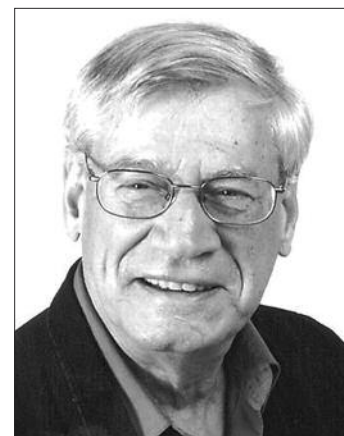
*François Bilodeau  
secondaire 1984, collégial 1986  
président du comité*



M. Lomer Guoin patron d'honneur en 1917



L'Honorable Adélarde Turgeon un des fondateurs en 1917



M. Clément Létourneau (1985-1994). Un président donné à la cause de l'Association.



# Nos Anciens et Anciennes Un palmarès impressionnant

## Nos grandes familles au Collège

C'est assez impressionnant de constater que plusieurs familles ont envoyé leurs enfants au Collège en cohortes assez nombreuses. (suite)

### Sept enfants au Collège - une correction s'impose

Lors de la parution de l'Écho à l'automne 2012 et touchant les grandes familles de 7 enfants, une omission s'est glissée touchant une belle famille de Lauzon, soit celle de Théophile et Denise Carrier. De 1969 à 1989, Guy, Mario, Réjean, Rémi, Sylvie, Serge et Éric ont défilé au Collège. Toutes nos excuses pour cette erreur qui nous a toutefois permis de constater que le journal est lu attentivement.



### Six enfants au Collège - 29 familles au total

- De ce nombre, 19 familles se sont illustrées avant 1948. Les Laliberté, Couture, Sirois, Lemieux, Fortin, Fournier, Cloutier, Dancose, Bolduc, Roy, Côté, Roberge, Arsenault, Audet, Mercier, Thibaudeau, Bourget, Pelletier et Boisvert et leurs garçons ont pu bénéficier de l'éducation au Collège de Lévis.
- Puis de 1950 à 2000, 10 familles se sont ajoutées pour compléter ce groupe prestigieux.



Bernard Bonnier  
1963-1969

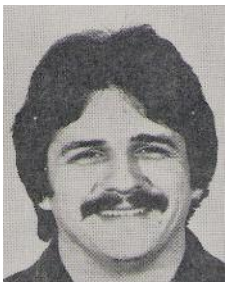
Famille Alain Côté de Joly de 1969 à 1991 : Denis, Éric, Hugues, Julien, Lyse et Victor. Soulignons que Victor et Éric enseignent actuellement au Collège



Victor Côté  
1969-1974



Famille Irénée Bonnier de Lévis de 1963 à 1980 : Bernard, Denis, François, Gaétan, Sylvain et Yves



Jean Fournier  
1968-1978

Famille Claude Proulx de Charny de 1963 à 1980 : Denis, Gérard, Gilles, Hélène, Jacques et Pierre



Jacques Proulx  
1964-1971



Famille Jean-Baptiste Fournier de Lévis de 1968 à 1984 : Jean, Luc, Marc, Paul, Pierre et Yves.



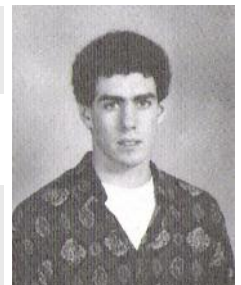


Robert Mailhot  
1963-1970



Famille Louis Mailhot de Lévis de 1955 à 1976 : Denise, Jean, Laval, Philippe, Richard et Robert

Famille Jean-Guy Laflamme de St-Charles de Bellechasse de 1984 à 2000 : Christian, Daniel, Dominique, Jocelyn, Josée et Yvan. Plusieurs ont joué au hockey dont Christian comme défenseur dans la NHL



Jocelyn Laflamme  
1984-1991



Paul Charron  
1964-1971



Famille Paul-Émile Charron de Lévis de 1964 à 1981 : André, Daniel, Dominique, Isabelle, Jean et Paul. Le père Paul-Émile Charron a été une figure importante du Mouvement Des-jardins.

Famille Paul-Émile Levasseur de Lévis de 1965 à 1977 : Béatrice, Constance, Denis, Mario, Michel et Sylvie



Constance Levasseur  
1968-1969

Famille Rolland Guay de Lauzon de 1960 à 1970 : Clermont, Fernand, Gilbert, Lionel, Rénald et Roger

(À SUIVRE)

## Échos de l'Écho

La dernière livraison de l'Écho (automne 2012) a suscité beaucoup de commentaires positifs avec ses couleurs, le nouveau papier et son contenu. Même les grandes familles ont réagi. Pour la direction du journal, c'est encourageant et nous espérons que vous nous enverrez vos commentaires et surtout des nouvelles pour alimenter nos colonnes.

*Pierre Bélanger, CDL 1961  
directeur de l'Écho*



Pierre Bélanger

• **Félicitations pour le dernier numéro de l'Écho. La présentation en couleurs est superbe et invite le lecteur à poursuivre la lecture jusqu'à la dernière ligne. C'est une excellente initiative et bravo à vous tous.**

*Gaston Labrecque (1954-1963)*

• **Continuez à préserver ces souvenirs par l'Écho, journal qui porte si bien son nom. Amicalement**

*Simon Patry (1977-84)*

• **Bravo pour l'ajout de la couleur et le contenu de ce numéro. C'est agréable à lire. J'ai eu un coup de coeur en voyant la photo de la page couverture remplie d'anciens collègues de travail ayant pris leur retraite. JE LES AI TOUS RECONNUS!!! Et ça m'a fait chaud au coeur de revoir ces visages de personnes que j'ai beaucoup appréciées lors de mes sept années au Collège. Bonne continuation.**

*André Coulombe (1963-1967)*

**L'École des saveurs avec Martin Dubé**

**Soyez des nôtres pour la 6<sup>e</sup> édition : vendredi le 15 novembre 2013**



## Les propos du directeur général



FONDATION  
COLLÈGE DE LÉVIS

Chers amis de la Fondation,

En octobre 2011, la Fondation Collège de Lévis a revisité les principales composantes de son identité visuelle et de sa plateforme de communication. Le constat qui nous interpelait à cet instant portait sur l'image avec laquelle la Fondation se présentait. Elle devait être celle d'un organisme de son temps, au fait des enjeux actuels et des défis à relever. Cette étape s'inscrivait dans une volonté de renforcer le positionnement de la Fondation comme un organisme incontournable à soutenir si l'on veut assurer une qualité continue d'éducation à long terme pour les jeunes du Collège. Nous pouvons nous dire aujourd'hui « mission accomplie » et nous en sommes ravis. Ensemble, poursuivons en ce sens pour les années à venir. Nous vous remercions pour votre générosité et nous vous invitons à rester engagés, à votre façon, à la mission d'éducation du Collège de Lévis

### Donner à la Fondation, c'est...

- soutenir fièrement le Collège de Lévis dans tous ces projets
- aider les jeunes à bénéficier des services d'enseignement de qualité offerts au Collège
- témoigner votre reconnaissance envers l'institution qui a contribué à votre formation.

La Fondation Collège de Lévis reçoit chaque année, depuis 35 ans, les dons des Anciens et Anciennes, des

parents, des amis et des partenaires afin de mieux soutenir les élèves et le développement du Collège et de ses projets novateurs au service de l'éducation. Vous désirez faire votre don annuel ou mensuel, consultez le nouveau feuillet inséré à la page 17 du journal l'ÉCHO et choisissez le type de don que vous entendez faire.

### L'Association des Anciens et des Anciennes du Collège de Lévis

Un des mandats qui m'a été confié à mon arrivée à la Fondation, l'été dernier, était de travailler à la réorganisation de l'Association, assisté de mes collègues et amis, David Lehoux et Pierre Bélanger. Depuis, un conseil d'administration a été nommé : messieurs François Boilard et Antoine Vachon et tout récemment, Mme Nancy Goupil, se sont joints à notre groupe. L'ÉCHO du printemps nous permet de vous présenter le nouveau conseil et l'identité visuelle renouvelée de l'Association. Le logo, doté de l'armoire du Collège, avait marqué les débuts du regroupement en 1917. Il était important pour nous de revenir à nos racines. Je vous réfère à l'article « Une relance de votre Association » à la page 13 pour plus de détails.

Au nom du conseil d'administration de la Fondation, je voudrais vous souhaiter un très bel été 2013.

*François Bilodeau  
secondaire 1984, collégial 1986  
président du comité*

## En vente à la Fondation

Ces oeuvres réalisées dans le cadre de l'activité L'ÉCOLE DES SAVEURS sont en vente à la Fondation Collège de Lévis au 418 833-1249 poste 115



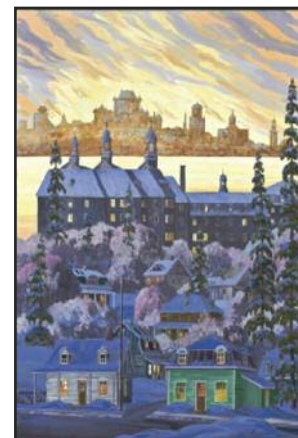
### LA RÉPLIQUE

par Danielle Richard  
Digigraphie encadrée et  
numérotée  
Coût : 295 \$



### VILLE DE LÉVIS 1860

par Pierre Lussier  
Giclée encadrée et numérotée  
Coût : 275 \$



### LE COLLÈGE DE LÉVIS

par Vladimir Horik  
Lithographie encadrée et  
numérotée  
Coût : 225 \$





## FONDATION COLLÈGE DE LÉVIS

### DONNER À LA FONDATION COLLÈGE DE LÉVIS, C'EST...

- soutenir fièrement le Collège de Lévis et le développement de projets au service de l'éducation ;
- aider les jeunes de plusieurs générations à bénéficier des services d'enseignement de qualité offerts par l'institution depuis 160 ans ;
- témoigner votre reconnaissance envers le Collège de Lévis qui a contribué à votre formation.

### JE FAIS UN DON

- 250 \$     100 \$     75 \$  
 50 \$     25 \$     Autre : \_\_\_\_\_ \$  
 Don mensuel

Je soutiens le Collège de Lévis et j'autorise la Fondation à prélever le montant de : \_\_\_\_\_ \$ x 12 = \_\_\_\_\_ \$

Je ferai mon don pendant :  3 ans     2 ans     1 an  
 Don total de \_\_\_\_\_ \$.

Un reçu sera émis pour un don de 10\$ et plus. No d'enregistrement : 107588386RR0001

### JE CONTRIBUE PAR

- Carte de crédit



\_\_\_\_\_ Exp. : \_\_\_\_ / \_\_\_\_  
 No de la carte    mois    année

\_\_\_\_\_ Date  
 Signature

- Chèque (à l'ordre de : Fondation Collège de Lévis)  
 Je joins le nombre de chèques selon le nombre d'années de donation.

- AccèsD

Programmez votre don via votre AccèsD.

Bénéficiaire : Fondation Collège de Lévis

Numéro d'identification : 815    Transit : 20083  
 Folio : 562948    Chiffre vérificateur : 0

J'ai programmé mon don mensuel via AccèsD. Le montant est de : \_\_\_\_\_ \$ pour une période de \_\_\_\_\_ an(s).

### IDENTIFICATION

Nom : \_\_\_\_\_

Année de promotion:

secondaire : \_\_\_\_\_  collégial : \_\_\_\_\_  métorique : \_\_\_\_\_

Adresse : \_\_\_\_\_

Ville : \_\_\_\_\_ Code postal : \_\_\_\_\_

Courriel : \_\_\_\_\_

Tél. (rés.) : \_\_\_\_\_

Tél. (cell.) : \_\_\_\_\_

Entreprise : \_\_\_\_\_

Tél. (bur.) : \_\_\_\_\_

### TYPES DE DON

- Don général  
 Aide financière aux élèves  
 Projets spécifiques :  
 service de la pédagogie     domaine scientifique  
 domaine des arts et de la culture     vie scolaire  
 Fonds Jean-Bérubé (développement sportif)  
 Activités annuelles :  
 L'École des saveurs     Tournoi de golf  
 Réfection du bâtiment.

#### Merci pour votre générosité.

Fondation Collège de Lévis

9, rue Mgr-Gosselin

Lévis (Québec) G6V 5K1

☎ 418 833-1249, poste 115

@ fondation@collegedelevis.qc.ca



Le don en ligne est également une façon simple et sécuritaire de faire un don [collegedelevis.qc.ca/fondation](http://collegedelevis.qc.ca/fondation) (section formulaire de don en ligne sécurisé)

## Le Conseil d'administration de la Fondation (2012-2013)



Première rangée : Alphonse Tardif, Louis Turmel et Marie-Josée Drapeau  
Deuxième rangée : Michaël Marcoux, François Bilodeau, Alain Vachon, David Lehoux, Louis Fournier, Simon Dutil et Benoit Labbé

## DERNIÈRE HEURE

### Le Collège de Lévis remporte le championnat provincial scolaire de hockey du Réseau Sport étudiant (RSEQ)

Direction Carleton-sur-Mer, en Gaspésie, pour l'équipe benjamine de hockey du Collège de Lévis. C'est à cet endroit qu'avait lieu le championnat provincial de la catégorie « Benjamin Or » (1<sup>re</sup> et 2<sup>e</sup> secondaire) les 19, 20 et 21 avril 2013. L'équipe de l'entraîneur-chef François Groleau, déjà couronnée championne en saison régulière, représentait la région de Chaudière-Appalaches et avait l'intention de gagner ce championnat tant convoité. Rempportant tous les matchs du tournoi, l'équipe a pu accéder à la grande finale contre le Collège Brébeuf de Montréal. Bravo à tous les élèves-athlètes du « Bleu et Or » qui, par leur grande détermination tout au long du tournoi, sont revenus avec la bannière des champions.



Première rangée : Jonathan Guay, Nathaël Roy, Alex Simoneau, Elie-Joseph Blais, Alexis Laroche et William Baribeault. (Absent sur la photo : Jérémie Dumas)

Deuxième rangée : François Groleau, Samuel Tremblay, Bastien Avoine, Marc-Antoine Girard, Jérémy Groleau, Maverick Marcoux, Julien Laflamme, Alexandre Pelletier, Guillaume Ouellet, Marc-Antoine Fiset, Charles Guimond et Alain Laroche.

On change pour le mieux.

**LEMIEUX**  
ASSURANCES

CABINET DE  
SERVICES FINANCIERS

Lévis • Beauceville • Québec  
Saint-Henri • Saint-Damien

Assurances automobile,  
habitation  
et commerciale

lemieuxassurances.com • 418 835-0939



### Rhét0 62-63 - 50<sup>e</sup>

Cinquante ans plus tard, plus d'un d'entre eux sont revenus pour voir ce « que, comme le disait Rutebeuf, les amis étaient devenus »... Ils se sont donné rendez-vous à la Salle des grands. De là, ils sont allés à la chapelle, transformée en bibliothèque. Ils ont monté à l'étage des anciens dortoirs. Depuis leur départ du Collège de nouveaux environnements avaient été créés répondant à de nouveaux besoins, mais l'empreinte du temps, indélébile, était restée, tenace, incrustée dans le vieux bois. Des confrères se sont rendus à la Résidence Déziel, l'ancienne École apostolique. Quelques professeurs y passent leur retraite. L'un, vu de loin, lisait son bréviaire, marchant droit devant pour revenir sur ses pas dans un va-et-vient continu comme au temps jadis. La rencontre fut brève, mais chaleureuse. Du belvédère, la vue sur Québec et au-delà sur la liberté est très belle. Quelques jeux d'animation suivirent. Questions de savoir qui est qui et qui est devenu qui... On leva nos verres à l'un ou à l'autre. On se raconta ceci



ou cela. On entonna une chanson composée pour la circonstance. L'album « cinquante après », comportant photos anciennes et actuelles de même que quelques lignes résumant les cinquante ans de vie de chacun attira l'attention et se mérita des éloges. La cafétéria où se tint le vin d'honneur de même que la remise d'une bourse à la fondation du Collège, le buffet et les quelques discours d'usage n'avait jamais été aussi joyeuse. Il ne manquait que les « filles du carreau »...

Yves Tessier, CDL 1963

**Soulignons un très beau geste d'appui à la Fondation avec un don de 915 \$ et l'achat d'une toile (à tirer au hasard parmi les participants) réalisée par Vladimir Horik représentant le Collège.**

## D'autres retrouvailles s'annoncent bientôt

Secondaire 2003 - 10<sup>e</sup> - Juin 2013

Secondaire 1993 - 20<sup>e</sup> - Août 2013

Secondaire 1998 - 15<sup>e</sup> - Septembre 2013

Rhét0 1963 - 1964 - 50<sup>e</sup> - Octobre 2013



**LES CONVENTUMS, une belle façon de garder contact avec le Collège et de revoir confrères et consoeurs.**

**Mon Collège, j'y tiens et j'aime le revoir.**

Des souvenirs et des amitiés vont revenir à la surface.  
La solution est bien simple. Vous communiquez avec la Fondation.  
François Bilodeau vous guidera et vous fournira des listes d'adresses.

418 833-1249 poste 115  
fondation@collegedelevis.qc.ca

## Les années passent pour le personnel

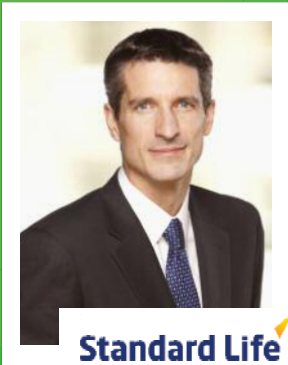
Rachel Bernard ne peut nier que les années passent et que depuis 1976, elle s'est affairée au laboratoire de sciences en tant que technicienne en travaux pratiques pour intéresser les jeunes et peut-être susciter de futures carrières. Elle a pris sa retraite le 15 mars 2013.



POSTES CANADA  
CONVENTION NO  
40013818

## L'ÉCHO

Adresse de retour : Collège de Lévis, 9 Mgr-Gosselin, Lévis (Qc) G6V 5K1



**Standard Life**

Sous la présidence d'honneur de  
M. Charles Guay, président et chef de la direction  
Compagnie d'assurance Standard Life du Canada

# JEUDI 20 JUIN 2013

Vivez la 21<sup>e</sup> édition du

# TOURNOI DE GOLF



Ami golfeur, Amie golfeuse,

Nous sommes heureux de vous convier à la 21<sup>e</sup> édition de notre Tournoi de golf qui se tiendra cette année le jeudi 20 juin 2013, en après-midi, au Club de Golf de Lévis. Votre présence à ces retrouvailles annuelles vous permettra de côtoyer 160 golfeurs et près de 200 personnes lors du souper. Depuis 20 ans, nous avons amassé plus de 550 000\$ au profit de la Fondation grâce à la participation d'Anciens et d'Anciennes du Collège et à la précieuse collaboration de plusieurs partenaires et amis de cette classique annuelle.

**Réservez votre place dès maintenant!**

Comme cette activité est toujours très populaire et affiche «complet» chaque année, nous vous invitons à vous inscrire, seul(e) ou en équipe, le plus rapidement possible en nous retournant votre formulaire d'inscription par télécopieur, par courriel ou par courrier

Au plaisir de vous y rencontrer. C'est un rendez-vous!

Charles Guay  
Président d'honneur 2013  
Charles Guay, président et chef de la direction  
Compagnie d'assurance Standard Life du Canada  
Collège de Lévis - Secondaire 1989

<b>Endroit</b>	Club de Golf de Lévis 6100, boul. de la Rive-Sud, Lévis
<b>Formule de jeu</b>	Départs simultanés
<b>Heure</b>	12 h 30
<b>Coût</b>	185 \$ par personne incluant: - droit de jeu - utilisation d'une voiturette - souper et prix de participation.
<b>Paiement</b>	Chèque, Visa, MasterCard, argent ou paiement en ligne (Formulaire de don en ligne sécurisé)
<b>Reçu pour fins d'impôt</b>	Un reçu au montant de 55 \$ vous sera émis à la fin de l'année 2013.
<b>Nombre maximum</b>	160 participant(e)s (40 foursomes)
<b>Le souper</b>	19 h 30 (50 \$ pour chaque souper supplémentaire)
<b>Formulaire d'inscription</b>	Disponible sur notre site <a href="http://collegedelevis.qc.ca/fondation">collegedelevis.qc.ca/fondation</a> (section: Tournoi de golf)
<b>Date limite d'inscription</b>	Tant qu'il y aura de la place. Les places sont limitées.